

CONCHA IBÁÑEZ
EL VALLÈS

Octubre - Novembre 2009

Catàleg editat amb motiu del 9è Festival de Poesia de Sant Cugat.
Els poemes d'aquet catàleg son inèdits de Marta Pessarrodona,
que formaran part del llibre *Animals i plantes*, de propera aparició.



Concha Ibáñez

ELS PAISATGES DE CONCHA IBÁÑEZ

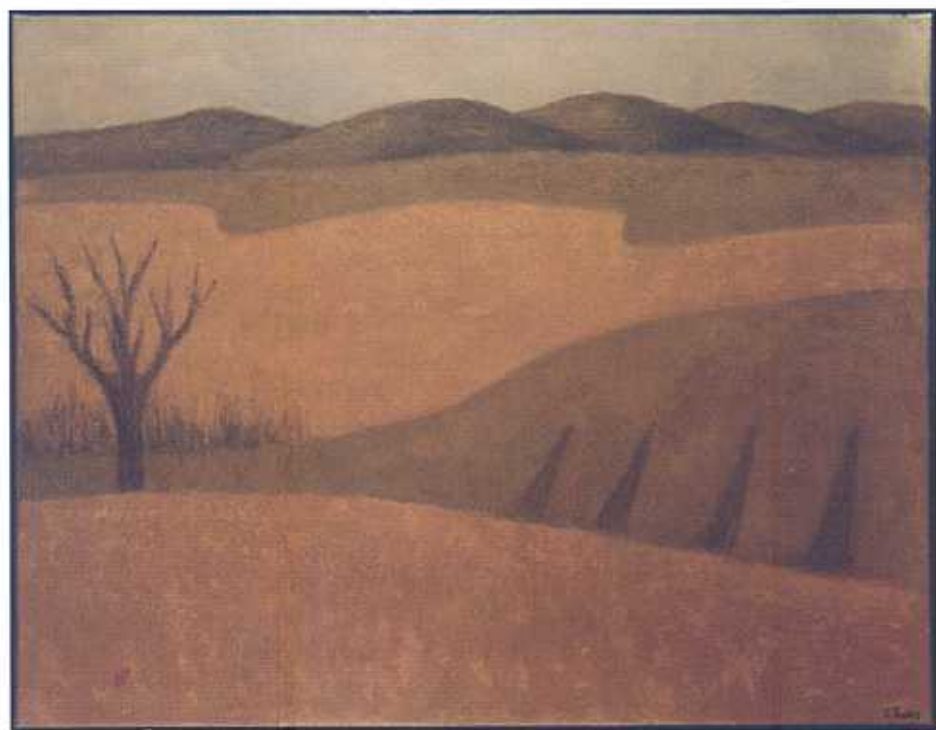
Gairebé em sembla una reiteració posar el mot "paisatge" al costat de l'obra de Concha Ibáñez. Si Xènius va dir que, en menjar l'arrel de la tòfona ja estem menjant una tòfona, si veiem una obra d'ella ja veiem un paisatge. La novetat, avui, és que la seva mirada s'ha deturat en el nostre paisatge genuí, el Vallès. Un començament de punt òptic que, personalment, desitjaria que no s'aturés, que prosseguís més enllà de la convocatòria anual del festival de poesia catalana important (m'abstinc de "el més important", per capteniment català, tradicionalment caracteritzat per la discreció) que convoca la ciutat, que és al cor del Vallès Occidental, Sant Cugat.

Ara ja fa anys que segueixo l'obra de Concha Ibáñez i per una raó molt senzilla: em dóna plaer. També fa molts anys que sovintejo la poesia d'un vallesà que admiro, Pere Quart (DNI: Joan Oliver) i, en especial, la rellegeixo en aquest any, setantè aniversari de la gran hecatombe: l'exili. Ens els turons i les serres i les poques quarteres que sobreviuen la Fàbrica d'Espanya que ha estat (ho és encara?) Catalunya, hi veig sovint la imatge del poeta o la meva pròpia, com he vist la de Machado en teles de Concha Ibáñez, per exemple. O he vist el moro shakespeareà pels canals de Venècia en més d'una tela de la pintora. Suposo que aquesta és la grandesa de la pintura i, en especial, la del paisatge, quan té ànima.

Dubta algú de l'ànima vallesana? Avui, gran moment, a més a més, la pintora ens dóna mots de color, línies que ens marquen un camí que va directament a la poesia, situada a l'ombra d'un famós monestir, d'uns pins propers. En definitiva, d'un paisatge.

Marta Pessarrodona

Sèrie ELVALLÈS
Oli sobre tela. 116 x 81 cms. 2009



Sèrie ELVALLÈS
Oli sobre tela, 100 x 81 cms. 2009



EL VALLÈS CREMAT
Oli sobre tela. 73 x 60 cms. 2009



Cel rogenic mirant una fotografia

Aixeco la mirada de la pantalla
i, si, les matinades mirasolenques,
sovint, fan que l'aves veï punxi
un cel de núvols rogençs.

Pluja o vent?
Rima imperfecta:
qui sap quines pluges
ens mullaran avui?,

qui sap quin vent,
gens metafòric,
ens robarà records,
esventarà recances?

Sé que els carrers de Buenos Aires
tenen un què se jo indestriable;
sé, encara més, que els matins a casa
congrien, a voltes, núvols rogençs.

Ahir, la foto al llibre:
nen, futur poeta,
amb la seva cabra;

avui, la foto ben endinsada:
record que no s'endú el vent,
ni unes rogenques nuvolades.

Marta Pessarrodona

CAMÍ DEL VALLÈS
Oli sobre tela. 73 x 60 cms. 2009



PLAÇA DE SANT CUGAT
Oli sobre tela, 100 x 81 cms. 2009



Hi ha coses massa pures

Sí, hi ha coses massa pures,
per temps de mediocritat gens entelada.

Acabem per agrair
absències no volgudes,
buits que no podem omplir, silenci...
mot que havíem bandejat del diccionari.

Del Vallès, però, encara en queden
alguns pins, força romani...
potser la meva recança,
i poca cosa més: adéu quarteres i terra i turons.

Mentre, Barcelona treu l'escorrialles
d'algun projecte, mandrosa.
Grisor a un costat i a l'altre de la Plaça
i dubtes de sí Catalunya, avui, és catalana.

Per escarni, marxen exèrcits impúdics
i surten, de bosses de cel·lofana,
persones amb arnes dels anys seixanta:
el temps, sembla, no passa.

Hi ha coses massa pures
per tan quotidianes bajaranades.

A Pere Quart/Joan Oliver, en homenatge

Marta Pessarrodona

CAMP DE BLAT DEL VALLÈS
Oli sobre tela. 116 x 81 cms. 2009



Sèrie EL VALLÈS
Oli sobre tela. 116 x 81 cms. 2009



Bignònies a Mirasol Alt

Som prop i tan lluny,
Les bignònies, potser fugaces,
em sorprenen a cada passa.

No t'he oblidat,
a desgrat que han passat tants
i tants anys que ni vull contar-los.

El meu no-oblit, la meva recança,
sempre tindrà el color d'elles:
groc esquitxat de vermell, indefinible.

No vas ser ni el meu nord,
ni el meu sud, ni l'est, ni l'oest.
En un temps, però, ho vas ser tot.

Males passades cardinals,
befa dels colors, de les flors,
geografia inútil, altra vegada.

Marta Pessarrodona

SANT LLORENÇ
Oli sobre tela. 100 x 81 - cms. 2009



Sèrie EL VALLÈS
Oli sobre tela, 116 x 81 cms, 2009



L'ESTANY DE LA GUINARDERA
Oli sobre tela. 116 x 81 cms. 2009



Esquirol en un arbre pelat (d'hivern)

Esquirols, antics companys dels Midlands,
que reapareixen en la meua vida
quan ja els he despullat de tanta poesia.

Davant del carrer sense massa vocació urbana,
un gos que no tindria, un Rottweiler,
sembla mirar-se, suspicaç, la bestiola ben acabada.

L'arbre enganya, també l'esquirol,
també el silenci tan proper de la ciutat
que creia estimar i m'errava.

Té una bella cua i distant és vistent,
Un animal tan bonic que fa oblidar
la seva capacitat de rosegadora.

Com sempre, difícil aprenentatge:
impossible decidir que, a l'arbre pelat d'avui,
el bell animal és, en definitiva, una rata.

Marta Pessarrodona

Sèrie EL VALLÈS
Oli sobre tela. 73 x 60 cms. 2009



EL VALLÉS VERD
Oli sobre tela. 73 x 60 cms. 2009



FULLES

Oli sobre tela. 73 x 60 cms. 2009



CONXA IBÁÑEZ

Neix a Canet de Mar, Barcelona, el 1929.

Estudia a l'escola d'arts i oficis "Llotja" i a la Facultat de Belles Arts de Barcelona, on viu i treballa.

Des de 1960 ha realitzat nombroses exposicions individuals a galeries de prestigi de diferents ciutats entre elles: Barcelona, Madrid Salamanca, Girona, Tarragona, Santander, Palma de Mallorca, Sant Sebastià, Saragossa, Hospitalet de Llobregat, Màlaga, Sòria, Sitges, Figueres, Olot, Canet de Mar, Mataró, Eivissa, Vic, Vilanova i la Geltrú, Logroño, Sabadell, Martorell, Lleida, Terrassa, Sant Cugat del Vallès, Ulldecona, Jaén, Cadaqués, Vilafranca del Penedès, Viena (Austria), New York (USA) Brusel·les (Bèlgica), Holguin (Cuba)...

També Pintures, Museu F.C. Barcelona, 2001. Saló Gerardo Diego, Sòria, 2001. El Cau de la Carretera, Sitges, 2002. Paisatges de Castella i Lanzarote. El silenci de la mística, Sala d'Exposicions de la Residència d'Investigadors, CSIC -Generalitat de Catalunya, 2006.

Entre d'altres, ha realitzat exposicions col·lectives als Salons de Maig de Barcelona, Concurs de dibuix Anglada Guillot, Salons Femenins, Arts Plàstiques de Valdepeñas, Biennal de Terrassa, Ciutat de Girona, Premi Ciutat de l'Hospitalet, Biennal de Zamora, Biennal de Lleó, Premi Joan Miró de Dibuix de Barcelona, Salons Nacionals de Gravat, 31 Pintors Catalans a Salamanca, 91 Pintors, Col·legi d'Arquitectes de Barcelona, Mostra d'Art: D'Art Realitat, Homenatge a l'Arquitectura, Col·legi d'Arquitectes de Barcelona, Homenatge a Rafael Alberti, Homenatge a Miguel Hernández, Homenatge a Carles Rahola, Homenatge a Picasso, Capella de l'Antic Hospital de la Santa Creu, Homenatge a Salvador Espriu, AA.FAD, Homenatge a León Felipe, Fira Internacional de Madrid, ARCO, Vint Anys La Casa del Segle XV Segòvia, 8 Dones a la Pintura Espanyola, Salamanca, Ni herois ni models, Casa Elizalde, Barcelona, Grup de Gravat d'AA.FAD, Donart 198, 1990, 1993, 1994, 1997 i

1998, L'Esfera, Barcelona. Paraula i Imatge. Grup de Gravat d'AAIRFAD. Mostra d'Art Firaciutat. 15 anys del Taller de Pubilla Cases. Teclà Sala, Hospitalet de Llobregat. Homenatge a Tomàs Garcés, Grup de Gravat AAI-FAD. "O" Figura Homenatge a Goya. Galeria 3 Punts. CC.OO. Fundació Cipriano García. Romerías de Mayo (Holguin (Cuba). Solidaritat-Art, Milan 1972, Barcelona 1997, Milan-Barcelona. Artexpo 98, Barcelona. Homenatge a Garcia Lorca. Homenatge a Pablo Neruda. Recentment: Eramprunyà, Sala d'Exposicions Biblioteca Josep Soler Vidal, Gavà, Barcelona, 2008-2009.....

Alguns dels premis que ha rebut són: 1966-67, Primer premi de Pintura Ciutat d'Hospitalet. 1967-68, Tercer premi de la Diputació de Barcelona a la Biennal de Pintura Ciutat de Terrassa. Segon premi de la Diputació de Girona. Segon premi de la Ciutat d'Hospitalet. Premi Rafael Barradas, Hospitalet de Llobregat. 1971, Tercer premi de Pintura "Doctor Riera Vaguer", Sant Pol de Mar. 1973, Tercer premi de Pintura "Hidalgo de Caviedes" del III Concurs Rafael Zabaleta (Quesada, Jaén). Premi de Dibuix "Florenci Freixas", III Biennal de Manresa. 1995, Premi de Pintura "Donart-95" (Barcelona). 1997, Premi d'Arts Plàstiques, al Museu de la Marina, Vilassar de Mar. Visions de Lorca, Fundació Gresol Cultural, Ajuntament de Cornellà de Llobregat-Diputació de Barcelona, 1998....

La seva obra es troba a diferents museus i centres d'art entre els quals cal destacar el MACBA.



Amb el suport

CANALS
GALERIA D'ART

p

*9^è Festival
de poesia
de Sant Cugat*



Generalitat de Catalunya
Institut Català
de les Indústries Culturals